

대구광역시 공고 제2023-740호

2023 대구정원박람회 학생정원 작품공모

대구광역시는 2023년 10월 하중도에서 개최 예정인 “2023 대구정원박람회”에 전시할 창의적이고 수준 높은 학생정원 작품을 공개 모집하고자 「2023 대구정원박람회 학생정원 작품공모」를 추진하오니 관심 있는 학생들의 많은 지원을 바랍니다.

2023. 4. 14.

대구광역시장

1. 행사 개요

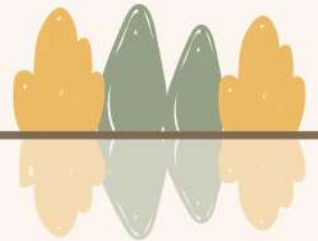
- 행사명: 2023 대구정원박람회
- 행사기간: 2023년 10월 13일(금) ~ 10월 17일(화), 5일간
- 행사장소: 하중도(대구광역시 북구 노곡동)
- 행사주제: 파워풀 대구, 정원과 함께하는 미래도시
- 주최: 대구광역시

2. 공모 개요

- 공모명: 2023 대구정원박람회 학생정원 작품공모
- 공모주제: 리버스가든
- 조성장소: 하중도(대구광역시 북구 노곡동)
- 조성규모: 10개소, 개소당 50㎡(가로 8m × 세로 6.3m)
- 정원유형: 존치정원(식재 존치, 시설물 이전)
- 지원금: 개소당 5,000,000원(부가세 별도)
- 상금: 금상(100만원, 1팀), 은상(70만원, 2팀), 동상(50만원, 3팀), 장려상(30만원, 4팀)

3. 공모 주제: “리버스가든”

- 대구정원박람회의 대상지는 ‘하중도’로, 면적은 약 223,000㎡이고, 낙동강 수계인 금호강의 팔달교와 노곡교 사이에 자리하고 있습니다. 하중도는 과거 비닐하우스가 있는 농경지 등으로 이용되던 사유지였으나 4대강 사업 이후 하천으로 편입 후 개간하여 2016년도부터 진행된 하중도 명소화 사업을 통해 꽃놀이 겸 소풍 코스로 대구 시민들의 사랑을 받고 있습니다. 이번 학생정원 작품공모의 주제인 ‘리버스가든’에는 이러한 하중도의 장소성이 반영되어 있습니다. 즉, 금호강 사이에 위치한 강변(river's) 정원이자, 비닐하우스 농장이었던 농경지의 새로운 탄생(rebirth), 그리고 가장 깊은 수심이었던 강 한복판에 솟아오른 역전된(reverse) 땅이라는 의미를 담았습니다. 물역새, 갈대, 코스모스 등 하중도의 기존 강변 풍경과 자연스럽게 어우러지는 정원, 시민들이 언제나 즐기고 이용할 수 있는 공공정원으로서의 재탄생, 일상과는 역전된 새로운 감각을 일깨우는 장소성의 부각에 초점을 맞춘 학생정원 작품을 기대합니다.



4. 참가 자격

- 조경, 원예, 정원, 산림, 건축, 도시계획, 산업디자인 등 관련 전공 고등학생, 대학(원)생 누구나
 - 주어진 대상지에 정해진 기간 내에 박람회 주제에 맞는 정원의 조성이 가능한 자
 - 학생정원 조성을 위한 워크숍, 시상식 등 관련 행사에 모두 참석이 가능한 자
- 한 팀에 최대 7인까지 참여 가능하며 팀원 중 1인을 대표자로 선임하여 등록하여야 하고, 대표자는 본 공모 관련 문서의 제출 및 수령, 권리의 취득 및 포기 등에 관해 권한을 가짐
- 팀원 모두가 학생이어야 하며 중복 참가 불가

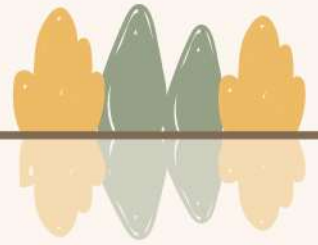
5. 공모 일정

공고 기간	2023. 4. 14.(금) ~ 5. 18.(목)
작품 접수	2023. 5. 16.(화) ~ 5. 18.(목) 16시까지 ※이메일: klam@chol.com
1차 서류심사	2023. 5. 24.(수) (예정) ※10팀 선정
1차 결과발표	2023. 5. 30.(화) (예정) ※대구정원박람회 홈페이지 공지
1차 워크숍	2023. 7. 6.(목) (예정) ※2차 워크숍 일시는 개별 공지
정원 조성	2023. 10. 2.(월) ~ 10. 10.(화) 13:00까지 (예정)
2차 현장심사	2023. 10. 10.(화) 14:00 (예정) ※금상, 은상, 동상, 장려상 심사
시상식	2023. 10. 13.(금) 개막식
정원 전시	2023. 10. 13.(금) ~ 10. 17.(화)

※ 공모 일정은 주최 측 사정에 따라 변경될 수 있음(변경 시 대구정원박람회 홈페이지에 공지)

6. 제출 서류

- 일반사항
 - 제출서류는 모두 한글로 작성하며, 숫자는 아라비아 숫자, 단위는 미터법을 사용해야 한다.
 - 도면에는 방위, 축적 등 필요한 사항을 반드시 기재해야 한다.
 - 응모서류 및 출품내용은 제출한 후 내용을 수정, 변경, 보완할 수 없다.
 - 제출도서에는 컬러, 3D 등의 표현이 가능하다.
 - 내용과 관련 없이 작성자 암호로 오인 받을 수 있는 표시, 학교 및 단체명, 상징적인 표시 등 일체의 표시를 금한다.
- 2023년 5월 18일(목) 16시까지 다음의 제출물을 모두 이메일(klam@chol.com)로 제출한다.
 - ① 출품신청서 1매 - #제출서식1
 - ② 참여팀 소개서 1매 - #제출서식2
 - ③ 개인정보 수집·이용 동의서 1매 - #제출서식3
 - ④ 서약서 1매 - #제출서식4



⑤ 작품설명서(A4 세로) 1부 - 10매 이내(표지와 목차 제외)

※ 작품설명서는 다음의 내용을 포함해야 한다.

- 표지(#제출서식5), 목차
- 정원 디자인 개요 및 개념(주제) 설명
- 평면계획도, 조감도
- 식재 리스트(규격 및 소재 명기)
- 시공 계획안(공사 일정 포함)
- 조성비 산출내역(식재/시설물/포장/기타로 구분)

⑥ 작품도판(A2 세로) 1매

- 도판은 A2(420mm×594mm) 1매, 세로 형태로 JPG 파일로 제출한다.
- JPG 파일은 원본 크기로 출력 시 해상도를 유지할 수 있도록 300dpi 이상으로 제출한다.

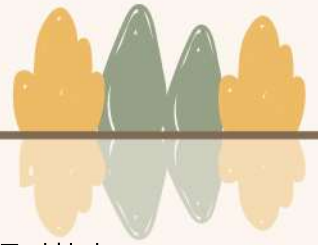
○ 제출 확인은 등록된 이메일을 통해 순차적으로 개별 안내한다.

7. 작품 심사

- 심사는 총 2단계로 진행되며, 참가자가 제출한 서류를 대상으로 '작품 심사(1차)'를 통하여 2023 대구정원박람회에 참가할 10개 작품을 선정하고, 선정된 10개 작품의 완성된 결과물을 대상으로 '현장 심사(2차)'를 통하여 수상작을 결정한다.
- 심사위원회는 주최측에서 관련 분야 전문가 5인 이상으로 구성한다.
- 심사 결과 공모 목적에 부합하지 않거나 작품 수준이 현저히 떨어진다고 판단되는 경우 당선작을 선정하지 않거나 선정 작품(선정자)의 수를 조정할 수 있다.
- 공정한 심사를 위하여 응모자는 당선작 선정 이전에 제출안을 공개하지 않는다.
- 심사의 목표 및 기준은 아래와 같다.
 - 심사의 목표는 공모 목적과 주제에 가장 부합하는 최상의 디자인을 선정하는 데 있다.
 - 구체적인 심사방법, 평가항목, 배점, 기타 필요사항은 심사위원회에서 따로 정할 수 있다.

평가항목	세부사항	배점(100)
심미성	- 주변 환경과 어울리는 미적 감각이 돋보이는 식재 계획	20
독창성	- 개념, 주제, 공간 구성 등의 창의성과 탁월한 아이디어	20
활용성	- 조성 및 관리가 용이하고 시민들이 활용 가능한 디자인	20
구현 가능성	- 실제로 조성할 수 있는 시공에 대한 이해도 - 예산 범위와 제한된 일정 내에 완성도 높은 작품을 조성할 수 있는 실현 가능성	20
주제 적합성	- 주제와 작품과의 관련성, 스토리텔링의 적절성 ※ 과도한 시설물 설치의 최대한 지양	20

※ 평가결과 합산점수가 동일한 작품이 2개 이상인 경우, ①심미성, ②독창성, ③활용성에서 높은 점수를 얻은 작품 순으로 선정



8. 당선작 선정 및 시상

- 심사 결과는 심사 종료 이후 일정에 따라 홈페이지에 게시하고, 당선작은 개별 통지한다.
- 발표일은 주최자의 사정에 따라 조정될 수 있으며, 조정 시 홈페이지를 통해 안내한다.
- 1차 서류심사에 선정되어 조성 완료된 정원을 대상으로 2차 현장심사(순위 결정 심사)를 실시하며, 심사위원회에서 시상 내용을 결정한다.
- 모든 정보는 심사 결과가 발표되기 전까지 공개하지 않는다.
- 수상작의 종류와 시상 내용은 다음과 같다.
 - ※ 총 10개 작품 시상, 대구광역시장 상장 및 상금 총 5,100,000원

구분	금상 1팀	은상 2팀	동상 3팀	장려상 4팀
상금	1,000,000원	700,000원	500,000원	300,000원

- 공동으로 응모한 경우 상금은 대표자에게 지급한다.
- 상금에는 세금, 송금 및 환전 수수료 등 일체의 부대비용이 포함되어 있다.

9. 정원 조성비, 지원사항

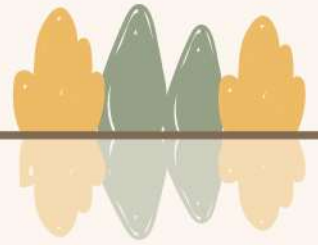
- 1차 심사에서 선정된 참가자(10팀)는 행사대행사와 작품 조성비와 비용 지급 등의 지원 사항에 관한 협약을 맺고 정원을 조성하며, 협약은 추후 워크숍에서 체결한다.
- 조성비 5,000,000원/개소당(부가세 별도)
- 정원 조성 경험이 없는 학생들도 참여할 수 있도록 정원 조성 멘토링을 제공한다.

10. 정원 조성

- 정원은 하중도에 조성하여 전시 기간이 끝난 뒤 식재는 존치하고 시설물은 이전한다. 시설물 이전이 최소화될 수 있도록, 가급적 식재 위주의 정원 작품을 권장한다.
- 선정된 안은 최종심사일 이전까지 완공되어야 한다. 기한 내 미완공한 경우 심사에서 배제되며, 지원금은 반환해야 한다.
- 1차 심사에 선정된 이후 실행계획서(시공 일정표 포함)를 제출하고 조정이 필요한 경우 주최자와의 협의 하에 수정 제출한다.
- 공모에 선정된 자는 차후 전달하는 대상지 기존 수목 및 시설물 보호 사항과 전시 및 유지관리를 위한 기본사항에 협조해야 한다.
- 지원금 내에서 조성 계획을 수립하고 부득이하게 초과되는 예산은 참가자가 자체적으로 부담한다.
- 참가자는 관련 규정과 제반 절차에 적합한 디자인을 제시하여야 한다.

① 디자인

- 주변 환경과 조화되도록 디자인하고 최대한 식재 위주의 계획을 수립해야 하며, 과도한 시설물 설치의 지양한다.
- 환경친화적인 소재 사용을 권장하고, 모든 시설은 안전을 우선적으로 고려하여 디자인해야 한다.
- 식재 품종은 위해식물, 독성식물, 보호종 등을 제외해야 하며, 식물 표찰을 설치해야 한다.



② 안전관리

- 정원을 조성하는 도중 또는 정원을 조성 완료한 후, 정원 내 설치물로 인한 안전사고가 발생하지 않도록 주의해야 하며, 안전사고에 대한 예방 대책을 수립하여야 한다.
- 안전에 관한 문제가 발생할 경우 주최자는 정원 조성을 시행하는 참가자에게 시정 및 재시공을 요구할 수 있으며, 재시공에 소요되는 비용은 참가자가 자기 부담으로 처리한다.
- 정원 조성 중 또는 박람회 기간 중에 현장 내의 안전사고 및 화재 발생 등을 미연에 방지하고, 시공 중에는 참여하는 작업자들에게 안전장비를 갖추도록 한다.
- 정원 조성에 참여하는 모든 작업자들에게 안전교육을 실시하여야 한다.
- 참가자는 정원 시공에 앞서 대상지 현장조사를 바탕으로 정원 조성에 지장이 없는 조치를 사전에 취하고 주변 여건을 충분히 살핀 후 시공하여야 한다.

11. 대상지

① 위치 및 규모

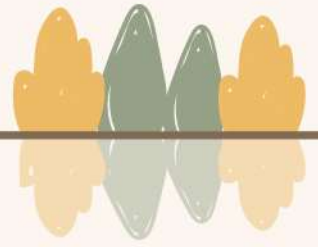
- 위치: 하중도(대구광역시 북구 노곡동)
- 규모: 총 10개소, 개소당 50㎡(가로 8m × 세로 6.3m)



학생정원 대상지(학생정원 조성 이전에 기반공사 진행 예정)



노곡교에서 바라본 하중도 전경



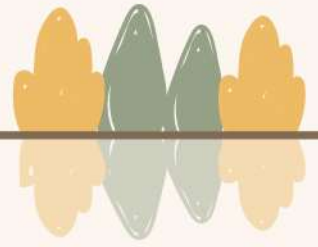
하중도의 가을 풍경(코스모스, 황화코스모스, 물억새, 갈대)

② 대상지 관련 참고 사항

- 대상지는 금호강에 위치한 하중도에 조성되므로 존치 및 유지관리를 위하여 시설물의 설치를 지양하고 식재 위주의 디자인이 되도록 해야 한다.
- 대상지는 하중도 잔디광장 옆으로, 최종 대상지는 주최측의 사정에 따라 변경될 수 있다.
- 참가자는 **50㎡(가로 8m × 세로 6.3m)의 정원 디자인을 제출하면 되고, 1차 심사에서 선정된 정원 디자인은 실제 조성하게 될 대상지 현황에 맞춰 워크숍을 통해 디자인을 수정 및 보완** 해야 한다. 팀별 대상지 확정 후, 최종 배정된 대상지 현황에 맞게 디자인 변경을 해야 한다는 점을 미리 염두에 두어야 한다. 1차 선정된 10팀의 팀별 대상지는 워크숍에서 결정한다.

12. 저작권 및 출판 전시

- 응모 작품은 순수 창작물이어야 하며 제3자의 저작권을 침해하지 않아야 한다. 응모 작품이 제3자의 저작권을 침해하는 경우 그에 따른 책임은 참가자에게 있으며, 수상이 취소된다.
- 응모 작품의 저작권은 참가자(창작자)에게 있다. 다만 주최자는 비영리·공익적 목적으로 수상작의 사진, 그림, 도면 및 기타사항의 전부 또는 일부를 본 공모 관련 출판·전시·홍보·사업계획 수립 등을 위하여 복제·전시·배포·대여·공중송신·2차적 저작물 작성 등의 방법으로 이용할 수 있고, 이 경우 별도의 저작권 이용료를 지급하지 않는다.
- 심사 후 응모 작품의 전부 또는 일부를 공개 전시할 수 있으며, 응모자가 원하는 경우 익명으로 발표하되 전시에 대한 조건은 주최자가 정한다.



13. 기타사항

- 시공에 필요한 상세한 대상지 정보는 1차 심사에서 선정된 자에게 제공한다.
- 주최자와의 협의 없이 1차 심사에서 선정된 안대로 시공하지 않을 경우, 지원금을 전액 반환해야 한다. 또한 1차 심사 결과 공지 후 10일 이내에 포기 사유서를 제출하지 않거나 천재지변 등 불가피한 사유가 없음에도 실제 정원 설치를 포기할 경우에는 향후 2년간 대구정원박람회 출품 자격이 박탈된다.
- 참가자는 1인이 1작품 이상 출품할 수 없다.
- 모든 지원 서류는 반환하지 않으며, 신청서상의 기재사실이 허위로 판명되는 경우 선정 이후라도 참가자 선정이 무효화된다.
- 작품의 부지 선정은 주변 경관과의 조화 등을 고려하여 주최 측에서 결정 및 제공한다.
- 신청 시 기재 착오, 누락, 연락 불가 등으로 인한 불이익은 참가자의 책임이다.
- 안전사고 및 하자의 우려가 있는 경우 운영사는 보완과 변경을 요구할 수 있고, 참가자의 조치가 미흡한 경우 운영사 자체적으로 조치를 취할 수 있다.

- 문의 및 접수

(주)환경과조경 전화 02-521-4626(담당 내선 553) / 접수: 이메일 klam@chol.com