

국민과 함께 축산물의 가치를 새롭게 창조하는



축산물품질평가원

Korea Institute for Animal Products Quality Evaluation



순서

1. 기관 소개

2. 주요 사업

3. 채용 요강



KAPE

Korea Institute for Animal
Products Quality Evaluation



information

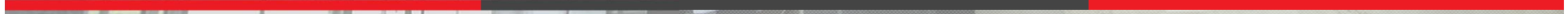


KAPE

Korea Institute for Animal
Products Quality Evaluation



기관 소개



설립 목적

▶ **축산물 품질향상, 유통원활화, 가축개량 촉진**을 위해 축산물등급판정업무를 수행

▷ 국내산 축산물의 국제 경쟁력을 제고 ▷ 축산농가의 소득증대 ▷ 소비자 이익에 기여

< 「축산법」 제35조·제36조 및 정관 제2조 >

우리 축산물의 국제 경쟁력 제고

축산물의 품질향상



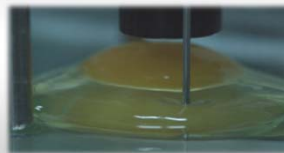
유통의 원활



가축개량의 촉진



축산물등급판정



연혁



미션

전문성

우리는 축산물에 가치와 신뢰를 더하여
사람들의 건강하고 행복한 삶에 기여한다

축산전문기관이 된다

공정

조직 구성



조직 구성

세종시 본원+전국 10개 지원



직 무

현장업무

- 축산물등급판정
- 축산물이력제(시료채취, 지도교육 등)
- 축산물유통실태조사
- 그 외 기관 홍보 및 조사업무 등 행정업무 동시 수행

행정업무

- 본원 또는 각 지원 배치 근무
- 우리원 사업(등급판정, 이력, 유통) 및 예산, 기획, 홍보 등 일반 행정업무 수행

연구개발(R&D)

- 축산물등급판정 기준 개발 및 보완
- 신규 등급판정 품목 확대
- 국내산 축산물의 등급별 특징 분석 연구사업 수행

유전자분석

- 축산물이력정보를 활용한 유전자분석
- DNA 동일성 검사
- 유전자 마커 개발업무 수행

유통업무

- 전국의 축산물 유통경로·비용·유통량 등을 조사·분석
- 축산물 유통정보 관련 정책지원사업 수행

국제협력업무

- 축산물 등급판정 및 이력제 사업 기술을 해외로 전수하는 공적개발원조(ODA)사업 진행

그 외 통계, 전산 업무 등



KAPE

Korea Institute for Animal
Products Quality Evaluation

주요 사업

축산물등급판정 사업

- ▶ 국내산 축산물에 대한 등급판정을 통해 **품질고급화를 촉진**하고 **생산·유통·소비의 지표**를 제공
 - ▷ **의무** 등급판정 : 소·돼지 → 전국에서 거래되는 모든 물량에 대해 등급판정을 실시
 - ▷ **자율** 등급판정 : 닭·계란·오리 → 등급판정 시행을 요청한 업체에 대해 심사 후 실시
 - ▷ **시범사업** : 꿀 → 천연꿀에 한해 자율적으로 실시 중

축산물이력제 사업

- ▶ 축산물의 **생산·가공·유통·소비**에 이르는 **소 단계의 이력정보**를 철저히 관리
 - ▷ **가축질병 및 식중독 발생** 등 위해 상황에서 신속하게 이력을 추적하여 대응 → 국가경제 및 **국민건강 보호**
 - ▷ **소비자에게 구매하고자 하는 축산물의 이력정보**를 제공, **국내산 축산물에 대한 신뢰성**을 제고

축산물유통정보 조사·제공

- ▶ 대국민 **축산정보 접근성 향상**과 국내 **축산물유통구조 개선**을 위한 **정책** → **적극적 지원**
 - ▷ **실시간 경락가격·유통단계 가격·축산/등급통계·축산유통정보** 등 **다양한 정보** 제공
 - ▷ 국내 축산물유통의 효율화를 위한 **실태파악 및 정책대안** 모색

소도체 등급판정

▶ 등급판정 시행 작업장 : 전국 65개

< 소도체 등급판정 기준 >

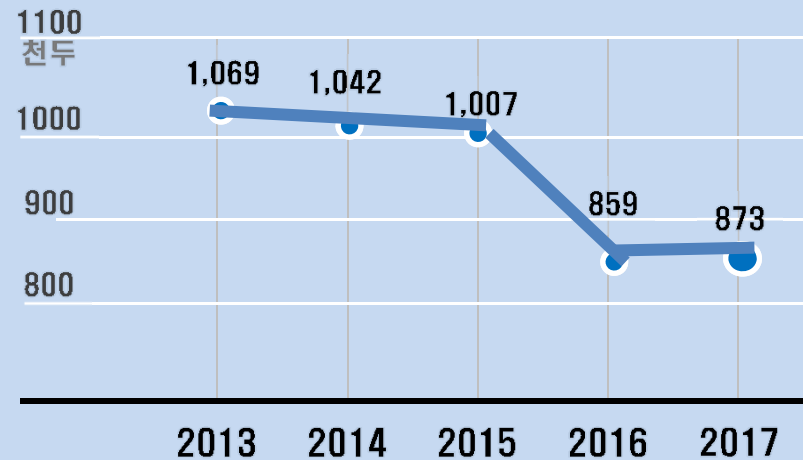
- **육질등급과 육량등급으로 구분 판정**
 - ▷ **육질등급** : 고기의 품질 (1++, 1+, 1, 2, 3, 등외)
 - 근내지방, 육색, 지방색, 조직감, 성숙도
 - ▷ **육량등급** : 고기 생산량 (A, B, C)
 - 등지방두께, 배최장근단면적, 도체중량

< 성과 >

- **한우의 품질경쟁력 확보**
 - ▷ 1등급 이상 출현율 : ['94] 12.7% → ['17] 72.1%



< 등급판정 실적 >



돼지도체 등급판정

▶ 등급판정 시행 작업장 : 전국 72개

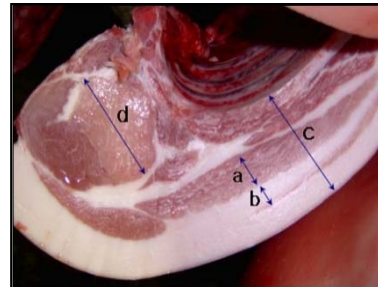
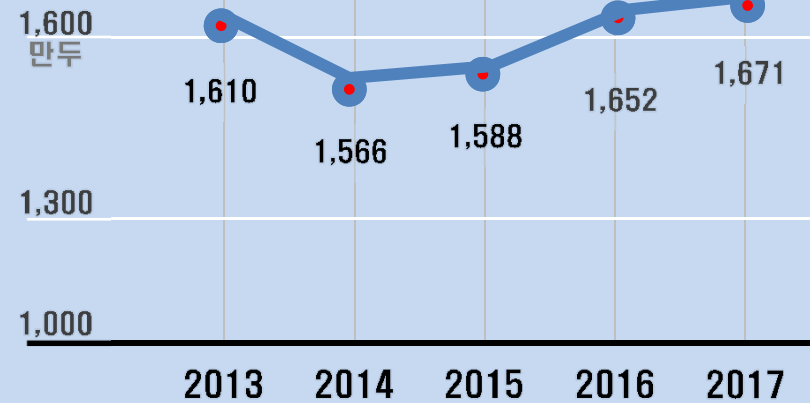
< 돼지도체 등급판정 기준 >

- 1차·2차등급 중 낮은 것을 최종등급
 - ▷ 1차등급 : 성별, 도체중량, 등지방두께
 - ▷ 2차등급 : 외관항목, 육질항목, 결함항목
 - ▷ 최종등급 : 1+, 1, 2, 등외등급

< 성 과 >

- 국내산 돼지의 규격화 및 고품질화 촉진
 - ▷ 1등급 이상 출현율 : ('07) 31.6% → ('17) 63.8

< 등급판정 실적 >



닭 · 오리도체 등급판정

▶ 등급판정 시행 작업장 : 전국 45개 (닭고기 35개소, 오리 10개소)

● 국내산 닭 · 오리고기 판정기준

- ▷ **검사방법** : 외관, 살붙임, 지방부착, 잔털, 신선도 등
- ▷ **품질등급** : 1+, 1, 2등급
- ▷ **중량규격** : 5호(451g ~ 550g) ~ 30호(2,951g 이상)

● 등급판정물량 증가

- ▷ **닭** 판정물량 : ['12] 66백만수 → ['17] 105
판정비율 : ['12] 8.4% → ['17] 11.3
- ▷ **오리** 판정물량 : ['12] 3백만수 → ['17] 31백만수
판정비율 : ['12] 2.9% → ['17] 67.5

계란 등급판정

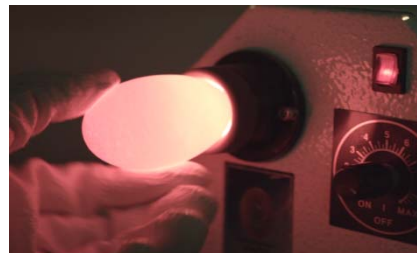
▶ 등급판정 시행 작업장 : 전국 48개

● 계란 등급판정기준

- ▷ **검사방법** : 외관검사, 투광검사, 할란검사
- ▷ **품질규격** : 1+, 1, 2, 3등급
- ▷ **중량규격** : 왕란, 특란, 대란, 중란, 소란

● 등급판정물량 증가

- ▷ **계란** 판정물량 : ['12] 713백만개 → ['16] 1,180 → ['17] 756
판정비율 : ['12] 5.2% → ['16] 7.5 → ['17] 5.9
- * 조류인플루엔자 발생으로 판정물량이 큰 폭으로 감소



쇠고기이력제 '08.12 사육단계, '09.6 유통단계 시행

- ▶ 소의 출생부터 도축·가공·판매까지 이력정보를 기록·관리
 - ▷ 쇠고기 유통투명성 제고, 허위표시, 둔갑판매 방지 등 효과 → 소비자안심제도



사육단계

출생신고

귀표부착

이동 및 폐사신고



도축단계

도축, 경매 신고
라벨지 부착

도축처리 실적신고

DNA 시료채취

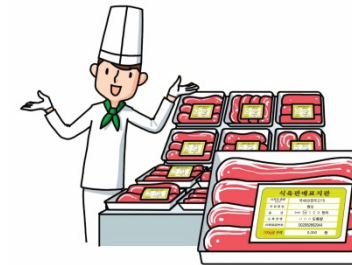


포장처리단계

이력번호 표시

포장처리, 거래내역
신고

장부 기록, 관리



판매단계

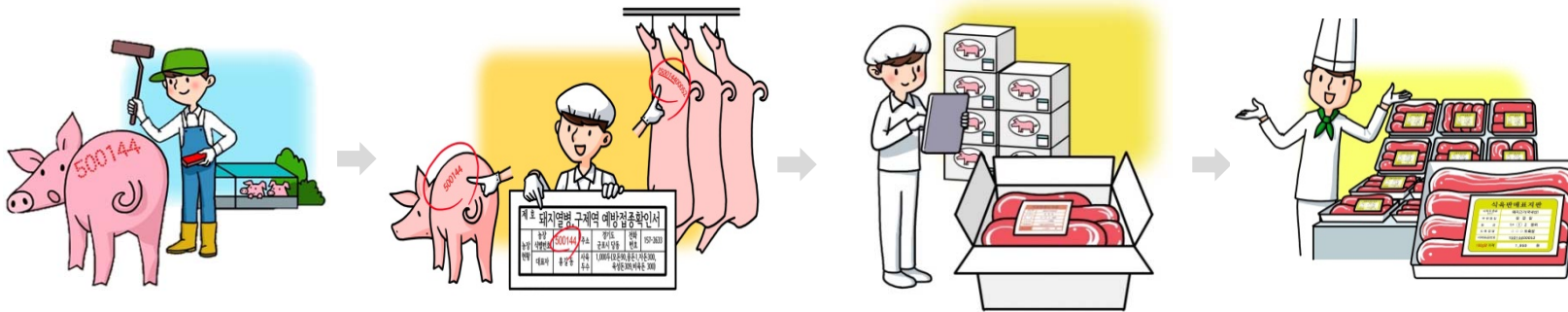
이력번호 표시

거래실적 관리 및 신고

장부 기록, 관리

돼지고기이력제 '14.12 전국 의무 시행

- ▶ 생산이력관리 : 농장식별번호로 돼지사육 및 이동현황 관리
- ▶ 유통이력관리 : 이력번호를 기준으로 가공 및 포장처리, 이력번호를 표시하여 판매
 - ▷ 돼지와 돼지고기의 생산 및 유통이력을 관리하여 소비자에게 정확한 정보 제공



사육단계

출생신고 (종돈만)

농장식별번호 표시

도축단계

도축신고

이력번호 표시
(라벨지, 표시기)

포장처리단계

이력번호 표시

포장처리, 거래실적
관리 및 신고

판매 및 소비단계

이력번호 표시

이력번호 조회
거래실적 관리 및 신고

DNA 동일성 검사

시료채취



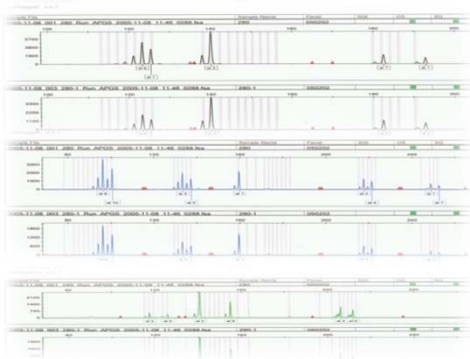
DNA 추출



PCR 증폭



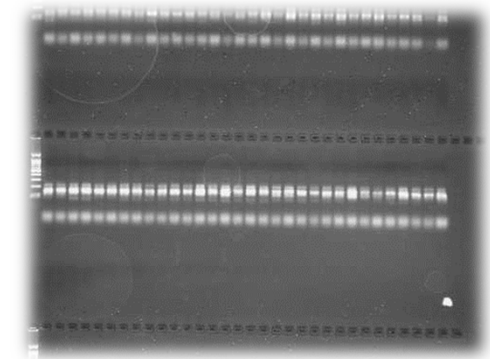
동일성 여부 확인



DNA 분석



전기영동



축산물유통정보 제공

- ▶ 축산유통종합정보센터(www.ekapepia.com) 운영
- ▶ 스마트폰 앱(<http://m.ekapepia.com>) 개발 및 보급
- ▶ 축산뉴스, 실시간 경락가격, 축산통계, 축산정보 등



축산물 유통실태조사

- ▶ **축산물유통실태 조사기관으로 지정** [농림축산식품부 '12. 3.]
- ▶ 한국의 축산물 유통 · 축산물 유통실태 · 미국의 축산물 유통 등 다양한 **축산물 유통관련 전문서적 발간 · 보급**



축산물품질평가원

8년 연속 우수기관 선정



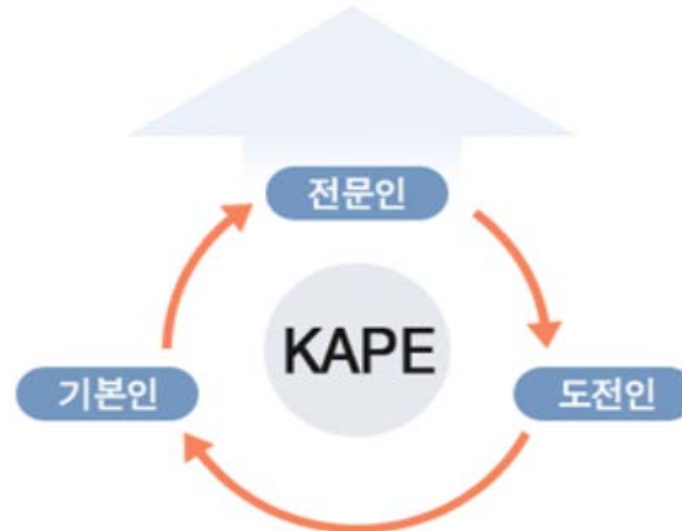
KAPE

Korea Institute for Animal
Products Quality Evaluation

채용 요강

인재상

VISION
창립 30주년
모든 축산물의 품질·유통·정보를 선도하는 **글로벌 No.1 축산전문기관**이 된다.



인재상

전문인

전문지식과 팀워크를 바탕으로 비전달성을 위해 끊임없이 노력하는 인재

도전인

도전정신과 창의적 사고로 미래를 개척해 나가는 열정적인 인재

기본인

올바른 사고와 책임감으로 고객의 가치를 실현하기 위해 기본과 원칙에 충실한 인재

자격 요건

전 공	
축산물품질평가직	전문대학 이상의 축산관련 학과를 졸업한 자(예정자) 또는 이와 동등한 학력 소지자 ※ 「축산법」 제37조(축산물품질평가사)
행정직	전공 제한 없음 - (공통) 채용분야 관련 교육 이수 또는 직무경험이 있는 자 - (전산 분야) 정보처리기사 자격증 소지자
외국어 능력검정시험(평가직, 행정직 공통으로 택1)	
시험종류	기준점수
토플(TOEFL)	IBT 70점 이상
토픽(TOEIC)	630점 이상
텡스(TEPS)	500점 이상
JPT-일본어	630점 이상
HSK-중국어	신5급(180점 이상)

필기 시험

<행정직> NCS 직업기초능력평가

직업기초능력 5개 영역*에 대해 각 10문제씩 총 50문제

* [예시] 문제해결능력, 직업윤리, 대인관계능력, 의사소통능력, 조직이해능력

<평가직> 직무수행능력평가(전공시험)

[축산물품질평가직] 각 과목별 25문제씩 총 75문제

시험과목	배점
축산학 개론	100점
식육학	100점
축산식품 관련 미생물학	100점

채용 전형

단 계	심사 항목	선발 기준
서류전형	입사지원서, 자기소개서(경험 및 경력기술서 포함) ※ 블라인드 채용방법에 주의	고득점자 순(일정 배수) ※ 자격요건을 충족하고, 60점 이상 득점자 중 선발
필기전형	NCS 직업기초능력평가 - 자원관리능력, 의사소통능력, 문제해결능력, 대인관계 능력, 조직이해능력, 직업윤리, 자기개발능력, 정보능력 직무수행능력 평가(전공시험) - 축산학개론, 식육학, 축산식품 관련 미생물학	고득점자 순(일정 배수) ※ 각 과목 40점 이상, 평균 60점 이상 득점자 중 선발
면접전형	NCS기반의 구조화된 직무면접 실시 - 경험면접 · 상황면접 등	고득점자 순(일정 배수) ※ 60점 이상 득점자 중 선발
우대사항	- 국가유공자 등 취업지원(보호)대상자 - 장애인고용 촉진에 의한 장애인 - 이전 지역인재(세종시 관내) - 축평원 체험형 청년인턴 수료자 - 지역인재 - 그 외 우대사항	채용 전형 및 직급 별 적용되 는 우대사항이 다를 수 있음

필기 시험

- ✓ 직무수행능력 평가 (전공시험)
- ✓ 축산학개론, 식육학, 축산식품미생물학
- ✓ 과목당 40% 이상, 전과목 평균 60% 이상의 고득점자 순으로 일정 배수(3배수) 선발

2019년 추기부품지편기의 지의혜유 필기시험

30. 다음 중 외부의 자극이 신경세포의 활동전위를 통해 근육에 전달되어 수축이 일어날 때 가장 비저항으로 일어나는 현상은?
 ① 가브소산(7) ② 근육-신경기 ③ 신경세포 막 ④ 근형질막

31. pH가 5.0인 식육단백질 100g에 1%의 염을 첨가할 때, 다음 중 가장 적당히 염을 첨가할 수 있는 염은?
 ① 염이소 ② 돼지고기 ③ 오리고기 ④ 닭고기

32. 다음 중 부패를 가장 빨리 일으키는 미생은?
 ① Clostridium botulinum ② Bacillus subtilis ③ Escherichia coli ④ Staphylococcus aureus

33. 다음 중 부패를 가장 빨리 일으키는 미생은?
 ① Clostridium botulinum ② Bacillus subtilis ③ Escherichia coli ④ Staphylococcus aureus

34. 전기자극에 의해 수축하는 근육은?
 ① 골근 ② 심근 ③ 평활근 ④ 내장근

35. 칼슘이온(Ca²⁺)의 농도가 낮아지면 근육 수축에 어떤 영향을 미칠까?
 ① 수축력이 증가한다. ② 수축력이 감소한다. ③ 수축 속도가 증가한다. ④ 수축 속도가 감소한다.

36. 근육 수축에 관여하는 이온은?
 ① 칼슘 ② 나트륨 ③ 칼륨 ④ 마그네슘

37. 살아있는 시체는 언제부터 사후가 시작되는가?
 ① 사망 후 1시간 ② 사망 후 2시간 ③ 사망 후 3시간 ④ 사망 후 4시간

38. 최근 세계적으로 가공육 특히 닭고기의 소비가 다른 식육과 비교할 때 증가하는 추세이다. 이와 관련된 설명으로 옳지 않은 것은?
 ① 닭고기는 돼지고기보다 단백질 함량이 높고 지방 함량이 낮다. ② 닭고기는 돼지고기보다 철분이 풍부하다. ③ 닭고기는 돼지고기보다 비타민 B12 함량이 높다. ④ 닭고기는 돼지고기보다 인산염 함량이 높고 칼슘 함량이 낮다.

39. 다음 중 발효식품에 이용되는 젖산균은?
 ① Penicillium roqueforti ② Penicillium camemberti ③ Saccharomyces cerevisiae ④ Lactobacillus bulgaricus

40. 젖산균의 발효에 관여하는 효소는?
 ① 알콜탈수효 ② 경산탈수효 ③ 이산화탄소 생성효 ④ 젖산탈수효

41. 치즈 제조 시 동원균에 의해 형성되는 것은?
 ① 유화제 ② 응유효소 ③ 커드 ④ CO₂

42. 다음 중 발효소시지 스타터 젖산균은?
 ① Lactobacillus sakei ② CO ③ Penicillium camemberti ④ Aspergillus flavus

43. 식품을 가열할 경우 가장 오래 생존하는 것은?
 ① 기생충 ② 세균의 영양세포 ③ 바이러스 ④ 세균의 포자

44. 식품공전에서 정의하는 냉동온도는?
 ① -18℃ 이하 ② 0℃ 이하 ③ 4℃ 이하 ④ 10℃ 이하

45. 다음 중 인수공통 병원성 세균이며 육가공품에서도 분리될 수 있는 식중독 세균은?
 ① V. parahaemolyticus ② L. monocytogenes ③ Saccharomyces cerevisiae ④ Pseudomonas fluorescens

46. 팔로에 들어갈 말을 순서대로 짝지은 것은?
 ()이라 함은 마포 규정이 없는 한 세균, 효모, 곰팡이 등 미생물의 영양세포를 불활성화시켜 감소시키는 것을 말하고 ()이라 함은 마포 규정이 없는 한 미생물의 영양세포 및 포자를 사멸시키는 것을 말한다.
 ① 소독-멸균 ② 소독-살균 ③ 멸균-살균 ④ 살균-멸균

47. 감염될 경우 유산, 패혈증, 뇌수막염 등을 발생시키며 치사율이 20~30%인 식중독 세균은?
 ① E형 산염미아리드 ② S. aureus ③ Y. enterocolitica ④ L. monocytogenes

48. 식품공전에서 정의하는 상온은?
 ① 20℃ ② 15~25℃ ③ 1~35℃ ④ 30~40℃

49. 다음 중 장출혈성 대장균은?
 ① E. coli O157:H7 ② C. jejuni ③ C. botulinum ④ Shigella

50. 산소가 충분히 존재할 때 생장이 가장 적합하나 진공포장 상태에서도 서서히 성장할 수 있는 미생물은?
 ① 호기성 ② 미호기성 ③ 통성혐기성 ④ 혐기성

51. 마비증상의 원인이 되는 식중독 세균은?
 ① C. botulinum ② Salmonella ③ B. cereus ④ B. subtilis

52. 다음 중 가금류에서 주로 분리되며 미호기성인 세균은?
 ① C. coli ② Salmonella ③ Cronobacter ④ Enterobacter

면접 전형

면접전형	
경험면접	<p>직무능력과 관련된 경험에 대한 질문</p> <p>※ 서로 다른 의견으로 대립과 갈등을 겪는 사람들 사이에서 이를 조정하여 원만한 해결을 이끌어 낸 경험이 있다면 말씀해 주시기 바랍니다.</p>
상황면접	<p>업무수행과정에서 발생 가능한 특정상황 대처방법에 대한 질문</p> <p>※ 바람직한 의사소통은 어떻게 이루어진다고 생각하는지 말씀해 주십시오.</p>
최종합격	
<p>신체검사 합격자 중 면접시험 고득점자 순으로 합격자 결정</p> <p>※ 우리원 규정 상 결격사유 발생 시 합격이 취소될 수 있음</p>	

우대사항 및 가점

◆ 관련 법령 및 정책에 따른 우대사항

구 분	해당전형	내용
취업지원대상자	필기*·면접	만점의 5% 또는 10% 이내 가점
장애인	면접	만점의 5% 가점
비수도권지역인재	면접	동점자 우대
이전지역인재	필기·면접	'이전지역인재 채용목표제 시행' 참고
기타 가점	면접	1. 대학생축산물품질평가대회 입상자(2점) 2. 공공기관 청년인턴 수료자(2점) 3. 한국사능력검정시험 3급 이상(1점) ※ 중복 적용 없이 유리한 1개만 적용

※ 직업기초능력평가 결과 40점 미만, 직무수행능력평가 과목 중 1과목 이상 40점 미만 또는 3과목 평균 60점 미만일 경우 가점 대상에서 제외

결격 사유

결격사유	
인사규정 시행규칙 제15조 (신체검사)	1. 활동성 폐결핵 , 2. 매독 3. 중증고혈압(수축기혈압 180mm/Hg이상, 확장기혈압 110mm/Hg이상인 자) 9. 양안 교정시력 각각 0.3이하인 자 10. 양쪽 귀가 심한 청력장애 또는 난청인 자 13. 색각이상자 (축산물품질평가직 지원자에 한한다) 등
인사규정 시행규칙 제19조 (신원조회)	신원조회 결과 결격사유에 해당하는 자 [예시] 병역의무불이행자, 비위면직자 등 취업 제한자, 금고 이상의 형의 집행유예 기간이 끝난 날부터 2년이 지나지 아니한 사람 등
인사규정 시행규칙 제21조 (응시제재 및 합격취소)	1. 구비서류 등에 중대한 허위 사실이 밝혀진 경우 2. 채용에 따른 소정의 서류를 특별한 사유 없이 기일 내 제출하지 않은 경우 3. 부정한 방법으로 전형에 임한 경우 4. 규정에 따른 결격사유에 해당하는 경우 ※ 부정한 방법으로 전형에 응시하여 합격이 취소된 사람에 대해서는 그 처분이 있는 날부터 2년간 채용 전형에 응시할 수 없다.